

**FLUKE®**

**Reliability**

# OMNITREND® Center

Installation et mise en service

**db**® PRÜFTECHNIK



Version: 2.8.1

Édition: 07/06/2024

Doc.no.: LIT 82.201.FR

Traduction du manuel allemand

Les informations contenues dans le présent document sont susceptibles d'être modifiées sans avis préalable. Le logiciel décrit dans le présent document est mis à disposition dans le cadre d'un accord de licences. Le logiciel peut être copié uniquement dans le respect des conditions stipulées par cet accord. Toute reproduction, même partielle, du présent document est formellement interdite sans l'autorisation écrite de Fluke.

OMNITREND est un marque déposées de la PRÜFTECHNIK Dieter Busch AG.

© **Fluke. Tous droits réservés.**

Fluke Deutschland GmbH  
85737 Ismaning, Allemagne  
[www.pruftechnik.com](http://www.pruftechnik.com)

# Contenu

<b>1 Introduction</b> .....	<b>5</b>
1.1 Bienvenue sur OMNITREND Center .....	5
1.2 Avant de commencer .....	6
1.3 Sécurité .....	8
1.4 Contacts .....	9
1.5 Configuration requise .....	10
<b>2 Installation</b> .....	<b>13</b>
2.1 Configuration de l'infrastructure .....	13
2.2 Installation du serveur .....	14
2.3 Configuration du serveur .....	15
2.4 Préparation des modules du serveur .....	19
2.5 Démarrage / arrêt du serveur .....	20
2.6 Installation du client .....	21
2.7 Installation version monoposte .....	22
2.8 Installation de PT Link .....	22
2.9 Mise à jour .....	24
<b>3 Mise en service</b> .....	<b>25</b>
3.1 Lancer l'application client / monoposte .....	25
3.2 Procédez comme suit pour contrôler la connexion au serveur .....	26
3.3 Interruption / suppression de la connexion au serveur .....	27
3.4 Activation des OMNITREND Center .....	28
3.5 Créer un espace de travail .....	30
3.6 Créer un utilisateur .....	30
3.7 Créer un projet .....	31
3.8 Créer DAP .....	31
<b>4 INDEX</b> .....	<b>33</b>

**Page vide**

# 1 Introduction

---

## 1.1 Bienvenue sur OMNITREND Center

OMNITREND Center est un nouveau logiciel de surveillance conditionnelle permettant de contrôler et de diagnostiquer les états de fonctionnement de machines rotatives.

OMNITREND Center traite les données provenant d'un parc de machines tournantes connecté à un système de surveillance conditionnelle portatif (par ex. collecteur de données de mesure) ou à un système de surveillance conditionnelle fixe (CMS en ligne) de PRÜFTECHNIK.

OMNITREND Center prend en charge l'évaluation des données de mesure grâce à ses nombreuses fonctionnalités d'analyse. Vous pouvez documenter ou archiver l'ensemble des résultats sous forme de rapports et d'expertises concis. La configuration des systèmes de surveillance conditionnelle pour la collecte de données de mesure s'effectue directement dans le logiciel à l'aide de modèles de mesures et de machines.



## 1.2 Avant de commencer

### Responsabilités

En tant qu'exploitant de nos produits, vous devez vous assurer que les conditions préalables requises pour l'installation et la mise en service du logiciel sont respectées :

- Affectation d'un personnel qualifié pour l'installation du logiciel.
- Mise en œuvre de l'infrastructure nécessaire à l'installation et à l'exploitation ("Configuration requise" à la page 10).

### Remarques sur le guide

Le présent guide fait partie du produit et, en tant que tel, doit être conservé et mis à jour pendant toute la durée de vie du produit. Il doit être transmis à tout propriétaire ou utilisateur ultérieur du produit.

Ce guide décrit l'installation et la mise en service du logiciel PC OMNITREND Center. Vous trouverez une description exhaustive de son utilisation dans l'aide en ligne d'OMNITREND Center, que vous pouvez consulter à l'aide de la touche de fonction **F1** une fois le programme lancé.

Le présent guide concerne la version 2.8.1 et plus du logiciel.

### Clause de non-responsabilité

Les informations contenues dans le présent document sont mises à disposition exclusivement à titre indicatif et s'appliquent sous réserves de modifications. Bien que le présent document ait été élaboré avec le plus grand soin, il peut comporter d'éventuelles erreurs.

PRÜFTECHNIK Condition Monitoring GmbH ne saurait être tenu responsable pour les dommages occasionnés suite à des erreurs ou à des imprécisions contenues dans le présent document.

La responsabilité de PRÜFTECHNIK Condition Monitoring GmbH ne saurait être engagée pour les dommages résultant du non-respect total ou partiel du présent document.

### Conventions textuelles

Les textes sont classés selon leur fonction de la manière suivante :

- Explication : Texte sans alinéa
- Instruction et énumération : Liste à puces ( • )
- Indication : Texte sur **fond gris** avec **icône** préfixé
- Exemple : Texte sur **fond bleu**
- Inscription, nom, injonction, élément de menu, bouton de commande : Texte standard en **gras**

### Abréviations

Les abréviations suivantes sont utilisées :

- Logiciel PC OMNITREND Center = OMNITREND Center, logiciel, programme
- OMNITREND Center Utility = Utilitaire
- Système de surveillance conditionnelle = CMS, appareil de mesure
- Industrial Internet of Things = IIoT

### Écrans

L'interface utilisateur (GUI = Graphic User Interface) peut être affichée dans plus de 12 langues et utilisée avec les systèmes d'unités courants. Par souci de commodité, le présent mode d'emploi contient des contenus d'écrans en

langue anglaise et des unités du système international (SI).

### **Éléments de l'interface utilisateur dans le texte**

Le contenu d'écran et les désignations des éléments de l'interface utilisateur (menu, option, fonction) correspondent aux illustrations uniquement dans la version anglaise. Dans une langue autre que l'anglais, il est fait référence à l'écran de la manière suivante :

**Élément de l'interface utilisateur en anglais** (élément de l'interface utilisateur dans la langue locale).

Exemple :

- Cliquez sur **Print** (Imprimer).

## 1.3 Sécurité

OMNITREND Center Contient d'importantes informations sur les machines dont la perte pourrait entraîner des coûts non négligeables. De ce fait, il est nécessaire d'avoir un système de sauvegarde des données fiable afin d'éviter tout dommage consécutif à la perte des données.

### Qualification

L'installation et la mise en service doivent être réalisées par un personnel spécialisé dans l'informatique uniquement, qui doit d'abord prendre connaissance du présent guide et agir en conséquence.

### Conformité de l'utilisation

OMNITREND Center est un logiciel PC fonctionnant sous Windows qui permet d'exploiter les données d'état des machines mesurées à l'aide d'appareils de mesure de PRÜFTECHNIK.

Le logiciel doit impérativement être exploité conformément aux spécifications indiquées dans le présent guide.

La responsabilité de PRÜFTECHNIK ne saurait être engagée en cas de dommages éventuels résultant d'une mauvaise utilisation.

### Accords de licences

Les accords de licence actuellement valides (EULA) pour OMNITREND Center sont disponibles sur le site Internet de PRUFTECHNIK.



## 1.4 Contacts

N'hésitez pas à nous contacter pour toute question :

- Assistance téléphonique : +49 89 99616-0

Fluke Deutschland GmbH  
Freisingerstr. 34,  
85737 Ismaning, Allemagne



Munissez-vous du code d'activation du logiciel lors de vos échanges avec l'assistance téléphonique. Vous trouverez ce code sur l'emballage du support d'installation.

## 1.5 Configuration requise

### Paramètres recommandés

Les paramètres recommandés dépendent de l'utilisation prévue.

Les paramètres répertoriés constituent des recommandations minimales pour la taille d'installation indiquée.

Les recommandations sont faites pour les scénarios suivants :

Taille de l'installation	Nombre de nœuds dans l'arborescence des machines	Volume de données produit par tous les appareils
<b>petite</b>	< 10 k	< 3 Go/mois
<b>intermédiaire</b>	de 10 k à 50 k	de 3 à 30 Go/mois
<b>grande</b>	> 50 k	> 30 Go/mois

### OMNITREND Center Client / Utilisateur unique

- Matériel

Taille de l'installation	UC	RAM OMTC Client sans Utilisateur unique	RAM OMTC Client avec Utilisateur unique
<b>petite</b>	Quatre cœurs 2,2 GHz	4 Go	8 Go
<b>intermédiaire</b>	Quatre cœurs 2,4 GHz	6 Go	8 Go
<b>grande</b>	Quatre cœurs 2,4 GHz	8 Go	16 Go

- Entreposage
  - résistant à la réécriture multiple ; capable de fournir au moins 200 IOPS dans un scénario de lecture / d'écriture aléatoire 4 k
  - support de stockage SSD recommandé (pour l'utilisateur unique – fortement recommandé)
- Système d'exploitation :
  - 64 bits : Windows 11 Professional
- Navigateur
  - Internet Explorer 11
  - Microsoft Edge (version actuelle)
  - Google Chrome (version actuelle)
- Ports :
  - 42427 et 42428 pour la version utilisateur unique
  - 42450, en option pour la messagerie dans la version client / serveur
- Affichage :
  - carte graphique 3D

### Serveur OMNITREND Center

- Matériel :

Taille de l'installation	UC	RAM
<b>petite</b>	Quatre cœurs 3 GHz	8 Go
<b>intermédiaire</b>	Quatre cœurs 3 GHz	8 Go
<b>grande</b>	Quatre cœurs 3 GHz	12 Go

- Entreposage
  - résistant à la réécriture multiple ; capable de fournir au moins 1000 IOPS dans un scénario de lecture / d'écriture 4 k
  - support SSD fortement recommandé
- Système d'exploitation :
  - 64 bits : Windows 11 Professional, Windows Server 2016, Windows Server 2019
- Ports :
  - 8011 et 8081, et deux ports libres pour la connexion du client
- Pour les bases de données MS SQL Server
  - Microsoft SQL Server 2016, 2017, 2019 or 2022
  - En combinaison avec un appareil en ligne : édition standard ou supérieure

### Types d'appareils de mesure pris en charge

- CMS en ligne (serveur client uniquement) :
  - VIBGUARD (version de noyau : KW03/2023 ou plus tard)
  - VIBGUARD compact (version de noyau : KW03/2023 ou plus tard)
  - VIBROWEB XP (n'est plus pris en charge)
  - VIBRONET Signalmaster V3 (version de noyau : KW04/2020 ou plus tard)
- Appareils de mesure portatifs (CMS portatifs) : VIBSCANNER 2, VIBXPRT II, VIBXPRT EX, VIBXPRT I

### PT Link

- Matériel :

Taille de l'installation	UC	RAM
<b>petite</b>	Double cœur 1 GHz	2 Go
<b>intermédiaire</b>	Double cœur 2,2 GHz	4 Go
<b>grande</b>	Quatre cœurs 2,2 GHz	4 Go

- Réseau :

Cas	Réseau
<b>Appareils vers PT Link</b>	100 Mb/s
<b>PT Link vers OMTC</b>	1 Gb/s

- Entreposage

- 500 Mo d'espace libre requis pour l'installation.
- Support très endurant et résistant à l'écriture multiple requis pour le stockage des données. Support à valeur TBW élevée recommandé.
- Support de stockage offrant une capacité de 200 IOPS pour un scénario de lecture / d'écriture aléatoire.
- Le volume de stockage requis dépend grandement du nombre d'appareils connectés et de la configuration de mesure.
- Système d'exploitation :
  - 64 bits : Windows 11 Professional, Windows Server 2016

## 2 Installation

Vous pouvez installer OMNITREND Center comme **version monoposte** ou **version serveur client**. La section suivante décrit l'installation de la version serveur client. Pour plus de détails sur l'installation version monoposte, consultez la section .

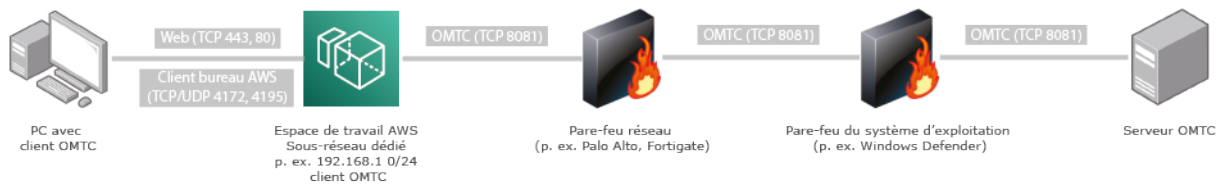
### 2.1 Configuration de l'infrastructure

Ce chapitre décrit les meilleures pratiques recommandées pour une installation sécurisée d'OMNITREND Center (version 2.6 et antérieures) dans votre réseau en cloud ou sur site pour vous aider à minimiser le risque potentiel encouru par votre réseau d'entreprise. L'application et ses composants sont conçus pour une utilisation sur réseau privé local et ne doivent pas être exposés à l'Internet public.

1. Installez l'application OMNITREND Center et ses composants requis dans un réseau sécurisé.
2. Utilisez uniquement un VPN sécurisé lorsque vous vous connectez à l'application et à ses composants de l'extérieur de l'intranet d'entreprise (voir les détails ci-dessous).
3. En cas d'exécution dans un environnement en cloud, utilisez des solutions de bureau gérées (AWS Workspaces / Azure VDI) pour garantir la connectivité au serveur OMNITREND Center (voir les détails ci-dessous).

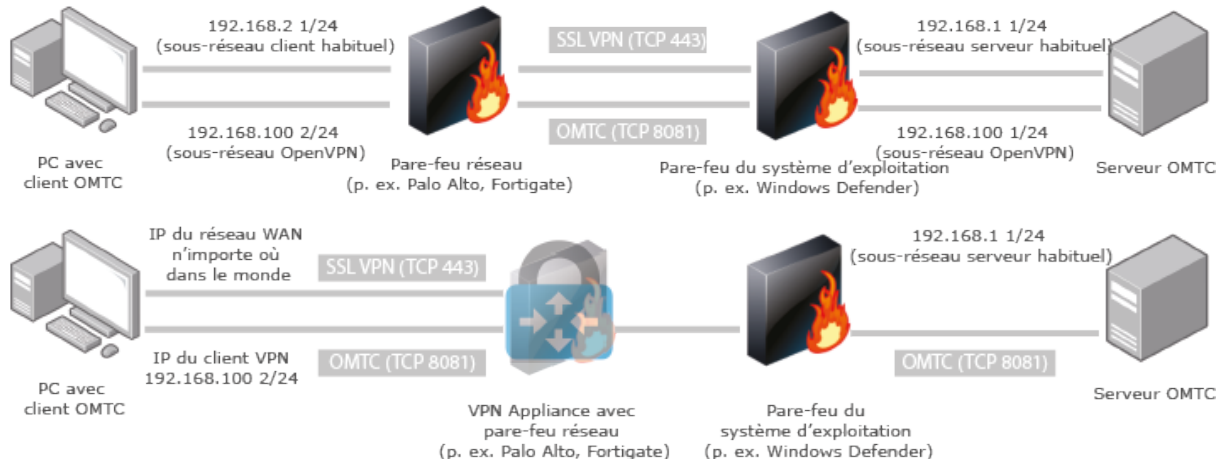
#### Déploiement dans un environnement en cloud via des solutions de bureau gérées

Si vous exécutez le serveur dans un environnement AWS/Azure, utilisez les solutions de bureau gérées (AWS Workspaces / Azure VDI) disponibles dans le service afin de garantir la connectivité avec le serveur OMTC. Vous pouvez déployer les bureaux virtuels (avec le client OMTC installé) dans un sous-réseau distinct et uniquement autoriser ce sous-réseau à communiquer avec le serveur OMTC à l'aide de n'importe quel logiciel de pare-feu (p. ex. Windows Defender) exécuté sur la machine serveur ou n'importe quel(le) pare-feu matériel /ACL réseau afin de limiter l'accès au niveau du périphérique réseau.



#### OpenVPN (à titre d'exemple)

Vous pouvez installer le serveur OpenVPN sur la même machine que celle où est exécutée l'application serveur OMTC. OpenVPN va créer une carte réseau virtuelle où vous pourrez affecter une adresse IP dédiée pour le tunnel. Dans le serveur OMTC, vous pouvez désactiver l'écoute sur toutes les autres interfaces réseau à l'exception de l'interface virtuelle fournie par OpenVPN. Sur tous les PC avec le logiciel client OMTC qui nécessitent un accès au serveur, vous devrez installer le client OpenVPN et connecter les ordinateurs au serveur OpenVPN. Ils pourront alors accéder au serveur OMTC grâce au tunnel VPN sécurisé.



## 2.2 Installation du serveur

Vous devez installer l'application **serveur** et les modules annexes (DAP, serveur de licences, Configuration) sur un PC constamment en service et joignable à tout moment.



Vous devez disposer des droits d'administration de Windows pour procéder à l'installation.

- Téléchargez le fichier d'installation à partir du site web de PRUFTECHNIK.
- Ouvrez le fichier **Install\_omnitrend\_center\_server\_xxyyy.exe**.
- Confirmez avec "Oui" le message de sécurité de la gestion des comptes utilisateur Windows qui apparaît à l'écran. L'assistant d'installation démarre.
- Cliquez sur **Next** pour ouvrir la boîte de dialogue suivante.
- Choisissez le répertoire d'installation. Cliquez sur **Next**.
- Saisissez le code d'activation qui vous a été envoyé par courrier électronique. Cliquez sur **Next**.



Respectez le format en groupes de 4 chiffres et les tirets !

- Choisissez le répertoire dans lequel le serveur enregistre les données. Cliquez sur **Next**.
- Cliquez sur **Install** pour lancer l'installation du serveur.
- Une fois l'installation terminée, cliquez sur **Finish**. Le programme "OMNITREND Center Utility" démarre ; il vous permet de configurer et d'utiliser le serveur.

## 2.3 Configuration du serveur

Vous configurez le serveur à l'aide du programme **OMNITREND Center Utility**.

**i** Vous devez disposer des droits d'administration de Windows pour lancer l'utilitaire.

**i** Pour le serveur **MS SQL** uniquement : Pour la mise en service, les bases de données de OMNITREND Center doivent être créées et accessibles sur le serveur. La configuration de l'accès à la base de données du serveur est effectuée dans le menu **Paramétrages / Paramétrages de la base de données**.

**i** Explication des concepts :

**Base de données du serveur** = base de données avec les contenus spécifiques au serveur.

**Base de données des données de mesure** = base de données avec les données de mesure (ci-après « base de données »).

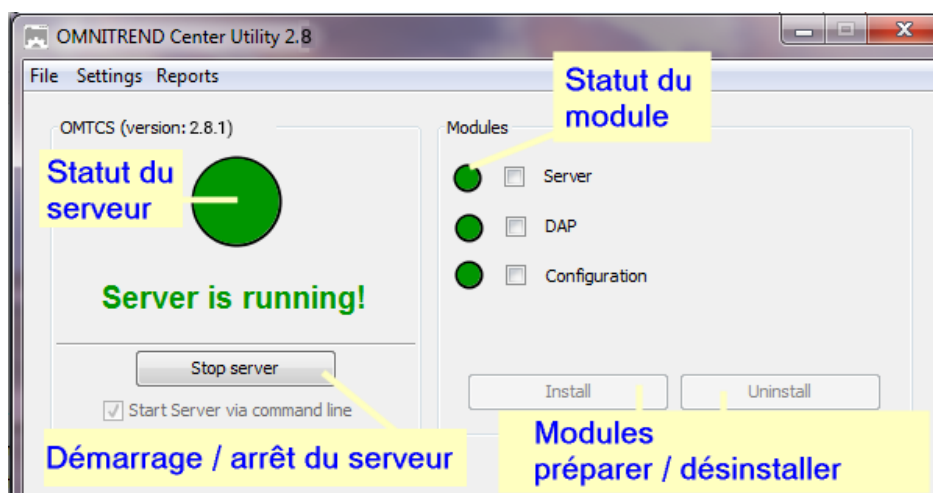
Jusqu'à la version 2.1 y compris, la base de données du serveur était au format **HSQL**, les données de mesure existaient dans un fichier au format **HDF5**.

À partir de la version 2.2, OMNITREND Center prend également en charge le format de base de données **MS SQL**. Dès lors, la base de données du serveur peut également être exploitée au format MS SQL et les données de mesure stockées au sein d'une base de données MS SQL. Pour accéder à la base de données du serveur et la démarrer, vous avez le choix entre plusieurs procédures.

### Démarrez OMNITREND Center utility

Lancez ce programme via le menu de démarrage de Windows :

**Programmes / PRUFTECHNIK / OMNITREND Center Server / OMNITREND Center Utility**



Le programme affiche le statut du serveur à l'aide d'un feu de signalisation :

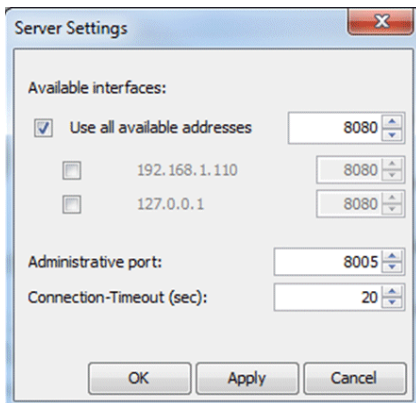
- **Gris** : Le serveur est arrêté | **Vert** : Le serveur fonctionne | **Rouge** : Le serveur signale une erreur

Vous pouvez modifier la configuration du serveur dans le menu **Settings**.

**i** Le serveur doit être arrêté lorsque vous procédez à des modifications de sa configuration.

### Paramètres IP

Cliquez sur **Settings/IP settings** :



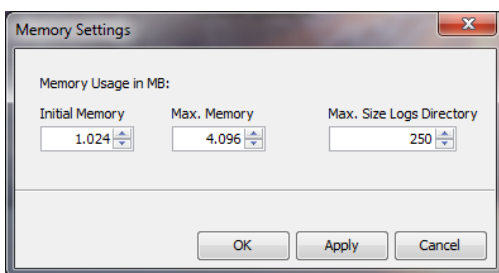
**i** Ces paramètres s'appliquent à OMNITREND Center Server et aux ports sur lesquels il est accessible. Les ports configurés doivent être validés dans les paramètres du pare-feu pour que le serveur soit accessible.

Vous indiquez ici l'adresse IP et le port servant à se connecter au serveur. Vous avez le choix entre les options suivantes :

- **Use all available addresses** : Toutes les adresses IP utilisées sur le PC du serveur permettent de joindre le serveur. Si vous voulez limiter l'accès au serveur à une adresse IP déterminée, activez celle-ci dans la liste. Vous activez l'adresse IP 127.0.0.1 lorsque le serveur et le client sont installés sur un même PC ("localhost"). Par défaut, l'adresse IP valide est celle actuellement attribuée au PC du serveur.
- **Administrative port** : Port grâce auquel sont transmis au serveur les ordres de démarrage et d'arrêt.
- **Connection timeout (sec)** : Laps de temps au terme duquel la connexion au client est interrompue en l'absence de communication.

### Espace disque

Cliquez sur **Settings/Memory Settings** :



Vous définissez ici l'espace disque disponible (en Mo) pour le serveur.

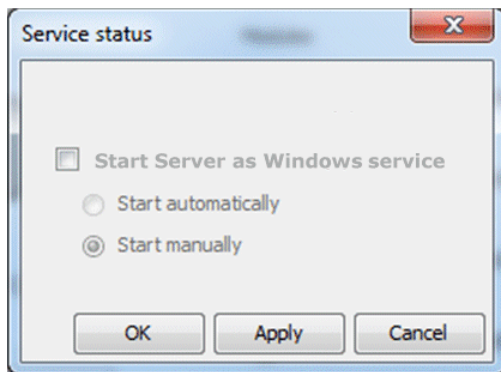
- **Initial Memory** : Espace disque disponible minimal
- **Max. Memory** : Espace disque disponible maximal
- **Max. Size Logs Directory** : Espace disque maximal pour les fichiers de journal

**i** Indiquez la plus grande valeur possible en tenant compte de l'espace requis par le système d'exploitation et les autres applications en cours d'exécution.



### Options du démarrage

Cliquez sur **Settings/Windows Service** :



Vous définissez ici si le serveur doit être installé en tant que **service Windows** et exécuté en arrière-plan après démarrage. Lorsque le serveur est installé en tant que service Windows vous pouvez le lancer soit **manuellement** via l'utilitaire, soit **automatiquement** lors du démarrage de l'ordinateur.

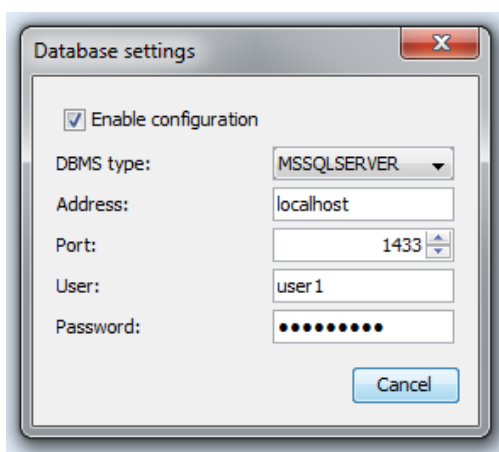
**Installer le serveur comme service Windows et paramétrer l'option de démarrage :**

- Cochez la case **Start Server as Windows service**.
- Sélectionnez l'option de démarrage souhaitée **Start automatically** (automatiquement) ou **Start manually** (manuellement).
- Cliquez sur **Apply** pour confirmer les paramètres.
- Cliquez sur **OK**.

Lorsque le serveur n'est pas installé en tant que service Windows, vous devez le lancer manuellement via l'utilitaire ("Démarrage / arrêt du serveur" à la page 20).

### Configuration de la base de données (MS SQL)

Cliquez sur **Paramétrages / Paramétrages de la base de données**.



Vous saisissez ici les données de connexion pour l'accès à la base de données du serveur MS SQL. Utilisez cette configuration lorsqu'une base de données de serveur au format MS SQL est configurée pour le serveur de OMNITREND. Vous obtenez en général les données de connexion auprès de l'administrateur du serveur MS SQL.

### Rapport d'état du serveur

Cliquez sur **Reports/Generate status report**.

Les paramètres de configuration du serveur sont résumés dans un fichier que vous pouvez ouvrir directement après sa création.

### **Fichier journal**

Cliquez sur **Reports/Show logfile**.

Chaque événement (état, erreur) sur le serveur est enregistré chronologiquement dans un fichier journal.

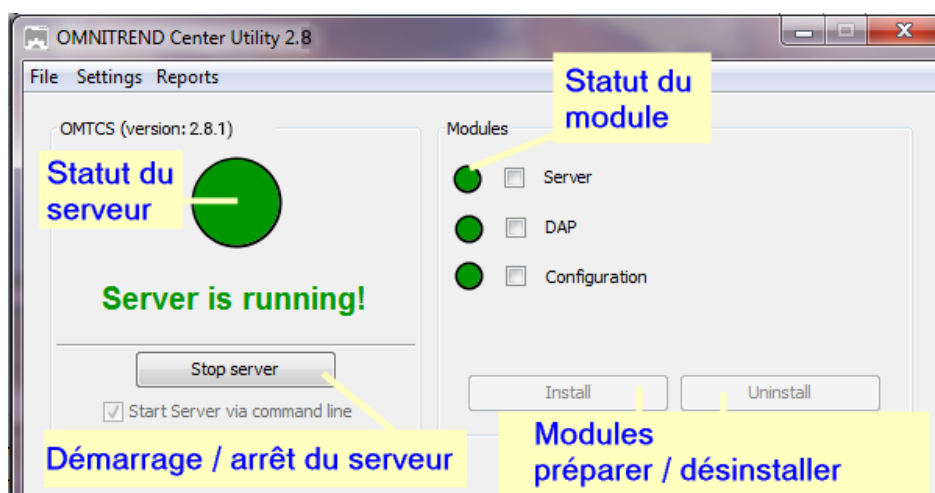
## 2.4 Préparation des modules du serveur

Afin de pouvoir **utiliser les modules du serveur**<sup>1</sup> vous devez les préparer comme suit à l'aide de l'utilitaire.

**i** Le serveur doit être arrêté lorsque vous procédez à la préparation de ses modules.

- Dans le champ **Modules**, sélectionnez les modules que vous souhaitez préparer.
- Cliquez sur **Install**. Le statut du module et du serveur est régulièrement contrôlé et affiché à l'aide du feu de signalisation :
  - **Gris** : Le module n'est pas préparé.
  - **Vert** : Le module est préparé et le serveur fonctionne.
  - **Jaune** : Le module est préparé et le serveur est arrêté.
  - **Rouge** : Erreur. Le module n'est pas disponible.

**i** Le cas échéant, il est possible de désinstaller un module, par exemple afin d'exploiter plus efficacement les ressources système.



<sup>1</sup>"Serveur", "DAP", "Configuration",

## 2.5 Démarrage / arrêt du serveur

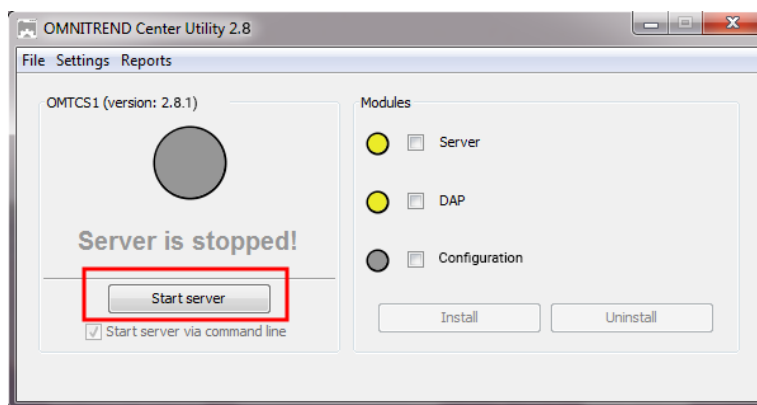
Procédez comme suit pour démarrer le serveur.

- Le serveur démarre **automatiquement** lors du démarrage du PC du serveur si, dans l'utilitaire, l'**option de démarrage** "Automatique" est activée (" Options du démarrage" à la page 17).
- Vous démarrez le serveur **manuellement** via l'utilitaire si, dans l'utilitaire l'option de démarrage **Manuel** est activée.

Pour démarrer le serveur via l'utilitaire procédez comme suit:

**i** Vous devez disposer des droits d'administration de Windows pour lancer l'utilitaire.

- Le cas échéant, lancez l'utilitaire depuis le répertoire d'installation du serveur en double-cliquant sur le fichier **OMTCenter\_Utility.exe**.



- Sur la page de démarrage de l'utilitaire, cliquez sur **Start server**.

**i** L'option **Start server via command line** ouvre une fenêtre de lignes de commandes vous permettant d'analyser dans le détail la séquence de démarrage. Elle est systématiquement activée lorsque le démarrage du serveur n'est pas configuré en tant que service Windows.

Procédez comme suit pour arrêter le serveur.

Le serveur est installé en tant que **service Windows** :


- Le serveur est **automatiquement** arrêté lors de la mise hors tension du PC du serveur.
- Vous arrêtez le serveur via l'utilitaire : Sur la page de démarrage de l'utilitaire, cliquez sur **Stop server**.

Le serveur **n'est pas** installé en tant que service Windows :

- Vous arrêtez le serveur via l'utilitaire : Sur la page de démarrage de l'utilitaire, cliquez sur **Stop server**.


## 2.6 Installation du client

En général, vous devez installer l'application **client** sur un PC de poste de travail qui communique avec le PC du serveur via un réseau. En fonction de vos besoins et lors de la première mise en service, vous pouvez également installer le client directement sur le PC du serveur.

 Vous devez disposer des droits d'administration de Windows pour procéder à l'installation.


Procédez comme suit pour **installer** l'application du client :

- Téléchargez le fichier d'installation à partir du site web de PRUFTECHNIK.
- Ouvrez le fichier **Install\_omnitrend\_center\_client\_xxyyy.exe**.
- Confirmez avec "Oui" le message de sécurité de la gestion des comptes utilisateur Windows qui apparaît à l'écran. L'assistant d'installation démarre.
- Cliquez sur **Next** pour ouvrir la boîte de dialogue suivante.
- Sélectionnez l'option **Client/Server**. Cliquez sur **Next**.
- Choisissez le répertoire d'installation. Cliquez sur **Next**.
- Choisissez le répertoire dans lequel le client enregistrera les données. Cliquez sur **Next**.

 Ce répertoire sera créé pour l'événement que vous utilisez OMNITREND Center comme une application monoposte.


- Dans l'écran suivant, sélectionnez l'option **Yes, allow InstallShield to add the firewall rule**. Cliquez sur **Next**.
- Cliquez sur **Install** pour démarrer l'installation du client.
- Une fois l'installation terminée, cliquez sur **Finish**.

## 2.7 Installation version monoposte

 Vous devez disposer des droits d'administration de Windows pour procéder à l'installation.

Procédez comme suit pour **installer** l'application monoposte :

- Téléchargez le fichier d'installation à partir du site web de PRUFTECHNIK.
- Ouvrez le fichier **Install\_omnitrend\_center\_client\_xxxyyy.exe**.
- Confirmez avec "Oui" le message de sécurité de la gestion des comptes utilisateur Windows qui apparaît à l'écran. L'assistant d'installation démarre.
- Cliquez sur **Next** pour ouvrir la boîte de dialogue suivante.
- Sélectionnez l'option **Single user**. Cliquez sur **Next**.
- Saisissez le code d'activation figurant sur l'emballage. Cliquez sur **Next**.

 Respectez le format en groupes de 4 chiffres et les tirets !

- Choisissez le répertoire d'installation. Cliquez sur **Next**.
- Choisissez le répertoire dans lequel le OMNITREND Center enregistrera les données. Cliquez sur **Next**.
- Dans l'écran suivant, sélectionnez l'option **Yes, add the firewall rule now**. Cliquez sur **Next**.
- Cliquez sur **Install** pour démarrer l'installation.
- Une fois l'installation terminée, cliquez sur **Finish**.


## 2.8 Installation de PT Link

Dans l'idéal, installez PT Link sur un ordinateur connecté au même réseau d'entreprise que celui auquel est également connecté le CMS en ligne. Le transfert « sortant » des données de mesure vers le serveur OMNITREND Center se fait à l'aide d'une connexion sécurisée (https). Les certificats de sécurité requis sont générés lors du premier établissement de la connexion au serveur OMNITREND Center. Le cas échéant, ces certificats PRUFTECHNIK peuvent être échangés contre des certificats spécifiques (voir [Échange des certificats de sécurité](#)).

L'ordinateur sur lequel PT Link est installé doit être exploité en continu afin de garantir le fonctionnement du transfert des données de mesure.

Avant l'installation, vérifiez la configuration système requise pour le logiciel PT Link (voir [Configuration système requise](#)).

Procédez comme suit pour **installer** PT Link :

 Vous devez disposer des droits d'administration de Windows pour procéder à l'installation.

- Téléchargez le fichier d'installation à partir du site web de PRUFTECHNIK.
- Dans l'explorateur Windows, ouvrez le contenu du support d'installation.
- Exécutez le fichier **PT\_Link\_1.0.0.yyy.exe** disponible dans le répertoire **PT Link**. L'assistant d'installation démarre.
- Cliquez sur **Next** (Suivant) pour ouvrir la boîte de dialogue suivante.
- Choisissez le répertoire d'installation. Cliquez sur **Next** (Suivant).
- Choisissez le répertoire dans lequel PT Link doit enregistrer les données de mesure. Cliquez sur **Next** (Suivant).



Ce répertoire fait office de mémoire tampon en cas d'interruption de la connexion à OMNITREND Center.

- Cliquez sur **Install** (Installer).
- Confirmez avec "Ja" (Oui) le message de sécurité de la gestion des comptes utilisateur Windows qui apparaît à l'écran. L'installation démarre.
- Une fois l'installation terminée, cliquez sur **Finish** (Terminer).

### Démarrage de PT Link

Ouvrez un navigateur et saisissez l'adresse suivante dans la ligne d'adresse :

**<http://localhost:8089>**

Une page de connexion est affichée. Les données pour la première connexion sont les suivantes :

- Nom d'utilisateur = **user** (utilisateur)
- Mot de passe = **password** (mot de passe)

Modifiez le mot de passe après la connexion. Vous trouverez de plus amples informations sur la configuration et l'utilisation du logiciel PT Link dans l'aide en ligne correspondante.

## 2.9 Mise à jour

Développement et amélioration continus de OMNITREND Center. La version actuelle peut être téléchargée gratuitement sur la page d'accueil PRUFTECHNIK : [www.pruftechnik.com](http://www.pruftechnik.com)



Vous pouvez également demander cette mise à jour à votre distributeur local.

### A. Avant la mise à jour

- Transférez toutes les **données de mesure** de l'appareil de mesure portatif dans la base de données d'OMNITREND Center.
- Vérifiez les **prérequis système** actuels du PC (PC client/serveur) ("Configuration requise" à la page 10).
- Réalisez une **copie de sauvegarde** de la base de données actuelle. Pour ce faire, procédez comme suit :
  - **Base de données SQL** : Réalisez la copie de sauvegarde dans MS SQL Management Studio.
  - **Base de données HSQL / version monoposte** :
    - Notez la **base de données ID** (vue administrateur / éditeur serveur / section serveur).
    - Quittez OMNITREND Center (client, serveur, monoposte). Patientez environ 5 minutes jusqu'à ce que tous les processus soient terminés.
    - Ouvrez le dossier Base de données. Lors d'une installation par défaut, toutes les bases de données sont stockées dans :  
**Serveur client** = C:\Users\Public\Documents\PRUFTECHNIK\OMTCS\databases  
**Monoposte** = C:\Users\Public\Documents\PRUFTECHNIK\OMTCC\databases
    - La base de données se trouve dans un dossier qui porte le nom de la **base de données ID** concernée.
    - Comprimez le dossier Base de données dans un fichier ZIP.
    - Conservez le fichier ZIP en lieu sûr.

### B. Installation de la mise à jour



Pour exécuter les fichiers de mise à jour, vous devez disposer des droits d'administration de Windows.

- Téléchargez le fichier de mise à jour (\*.exe) pour l'application serveur et client depuis le site Internet de PRUFTECHNIK.
- Copiez le fichier dans un dossier vide.
- Exécutez le fichier.

Vous trouverez plus de détails au sujet de chaque étape d'installation dans les sections "Installation du serveur" à la page 14 et "Installation du client" à la page 21.

### C. Après la mise à jour

- Mettez à jour le **microprogramme** dans les appareils de mesure portatifs ou le **noyau** sur le CMS en ligne. Vous trouverez les versions actuelles auprès de votre distributeur local.
- En cas d'utilisation d'**Asset View**, actualisez toutes les configurations en ligne dans OMNITREND Center et transférez-les sur le CMS en ligne.



## 3 Mise en service

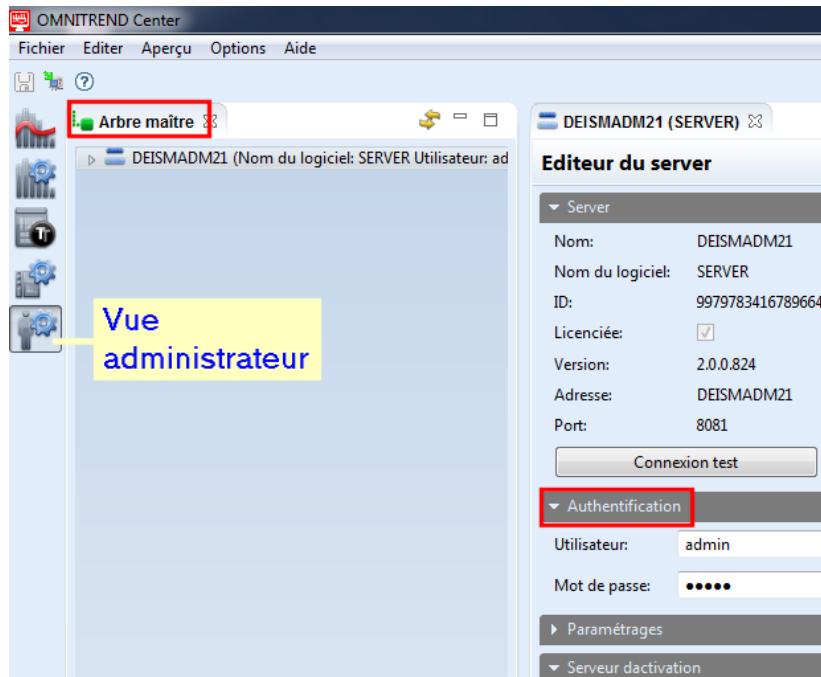
### 3.1 Lancer l'application client / monoposte

**Prérequis** : avant de lancer le client, le serveur doit tourner et le module du serveur doit être disponible.

**Procédure** : double-cliquez sur l'icône du programme sur le bureau



Après la séquence de démarrage, la fenêtre du programme est affichée dans la vue administrateur.



**i** **Version serveur client** : si le serveur et le client sont installés sur le même ordinateur, le client établit la connexion avec le serveur automatiquement. Dans le cas contraire, vous devez configurer manuellement la connexion au serveur.

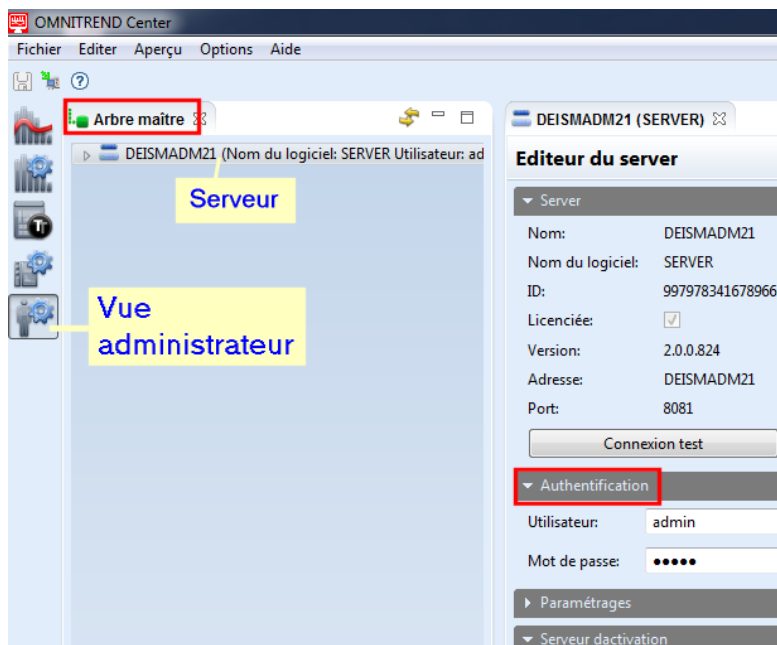
**i** **Version monoposte** : dans cette version, le « client » et le « serveur » sont contenus dans une application et se connectent entre eux automatiquement une fois le programme lancé.

## 3.2 Procédez comme suit pour contrôler la connexion au serveur

La section suivante concerne une installation serveur client pour laquelle le client et le serveur sont installés sur des ordinateurs **distincts**.

### Procédez comme suit pour créer une connexion au serveur :

- Faites un clic droit dans le volet situé en haut à gauche de l'écran (**Arbre maître** ). Un menu contextuel est affiché.
  - Cliquez sur **Joindre un serveur**. Une boîte de dialogue est affichée.
  - Saisissez les données de connexion :
    - **Adresse** : Adresse IP / nom du PC sur lequel le serveur est installé.
    - **Port** : Port utilisé pour contacter le serveur ("Paramètres IP" à la page 16).
    - **Connexion test**: Procédez comme suit pour contrôler la connexion au serveur. En cas de connexion réussie, le message suivant est affiché : "serveur de données trouvé à l'adresse indiquée."
    - **Utilisateur** : Saisissez le nom d'utilisateur suivant : **system-admin**
    - **Mot de passe** : Lors de la première connexion, saisissez le mot de passe suivant : **system-admin**
- i** Pour le rôle utilisateur **Administrateur système**, le nom d'utilisateur **system-admin** est prédéfini et ne peut pas être modifié. Vous pouvez modifier le mot de passe associé lors de la mise en service ou ultérieurement dans la section **Authentification** avec l'option **Modifier le mot de passe**.
- Cliquez sur **Terminer**. Le client se connecte au serveur. Le serveur vérifie les données utilisateur, puis est affiché comme serveur de données dans l'Arbre maître.



### 3.3 Interruption / suppression de la connexion au serveur



La section suivante s'applique à une installation **serveur client**.

La connexion entre le client et le serveur peut être



- **momentanément interrompue** ou
- **durablement supprimée**.

#### Exemples :

Le PC du serveur est arrêté pour des raisons de maintenance. Dans ce cas, vous devez **interrompre** la connexion afin de préserver les données de connexion et les licences activées.

Vous gérez plusieurs prestataires de services, mais disposez d'une seule licence monoserveur. Dans ce cas, vous devez **supprimer** la connexion au serveur de données actuel afin de pouvoir utiliser la licence pour un autre serveur de données.

#### Procédez comme suit pour interrompre / supprimer la connexion au serveur :


- Faites un clic droit sur le serveur de données dans l'Arbre maître . Un menu contextuel est affiché.
- Cliquez sur...
  - **Détacher**   
Le serveur de données est supprimé de l'Arbre maître . Pour rétablir la connexion, suivez les instructions de la section "Procédez comme suit pour contrôler la connexion au serveur" à la page 26
  - **Déconnecter**   
Le serveur de données reste affiché dans l'Arbre maître . Pour rétablir la connexion, cliquez sur **Connecter** dans le menu contextuel.

### 3.4 Activation des OMNITREND Center

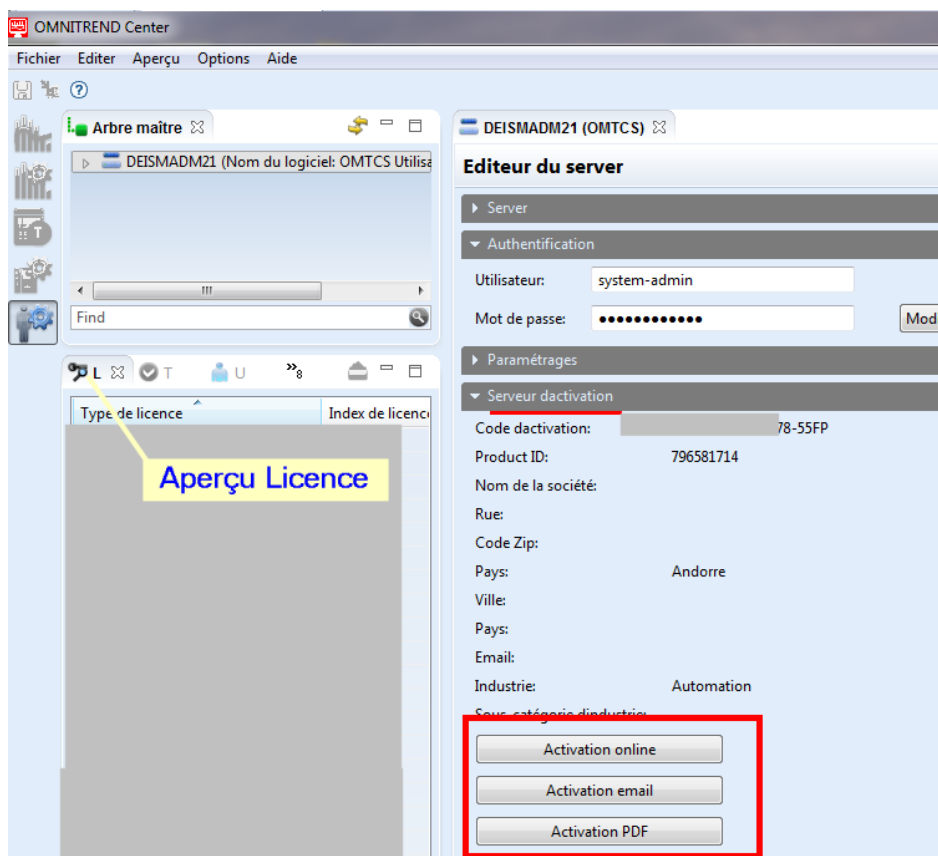
Votre achat du logiciel OMNITREND Center comprend également les licences requises. L'activation de ces licences peut être effectuée automatiquement via Internet ou manuellement à l'aide d'un fichier de licences dont vous devez faire la demande auprès de PRÜFTECHNIK. Vous disposez des possibilités suivantes pour activer :

#### Activation automatique :

Vous pouvez procéder à l'activation automatique lorsque le serveur dispose d'une connexion à Internet et qu'il peut se connecter au serveur d'activation de PRÜFTECHNIK.

 Les données de connexion du serveur d'activation sont prédéfinies.

- Rendez-vous le cas échéant dans la vue administrateur.
- Dans l'arborescence, double-cliquez sur le serveur de données pour ouvrir l'**éditeur du serveur**.
- Dans la fenêtre de l'éditeur, ouvrez la section **Serveur d'activation**.
- Cliquez sur **Activation online**. Une boîte de dialogue est affichée.
- Saisissez les données requises, puis cliquez sur **Terminer**.  
Le serveur se connecte au serveur d'activation de PRÜFTECHNIK. Ce dernier vérifie les données et active les licences automatiquement. Les licences sont affichées dans la vue "Licence" (volet dans le coin inférieur gauche).



#### Activation manuelle :

Lorsque le serveur ne dispose pas d'une connexion à Internet, vous devez demander le fichier de licences par e-mail ou par fax

Cliquez dans la section **serveur d'activation** ...

- ... sur **Activation email**. Une boîte de dialogue est affichée.
- Indiquez vos données clients, puis cliquez sur **Terminer**.  
Le programme standard de messagerie électronique du PC client est appelé et un e-mail contenant les informations requises pour l'activation est affiché.
- Envoyez cet e-mail.

OU

- ... sur **Activation PDF**. Une boîte de dialogue est affichée.
- Indiquez vos données client, puis cliquez sur **Terminer**.  
Un fichier PDF est créé et ouvert dans Adobe Acrobat Reader.
- Imprimez ce fichier et faxez-le au numéro de télécopie indiqué.

Vous recevrez le fichier de licences par e-mail.

Procédez à l'**importation** du fichier de licences comme suit :

- Dans le menu principal, cliquez sur **Fichier / Importer**. Une boîte de dialogue est affichée.
- Dans l'assistant d'importation, sélectionnez **Licence** puis cliquez sur **Suivant**.
- Sélectionnez le cas échéant le serveur de données dans lequel les licences doivent être importées.
- Indiquez le répertoire contenant les fichiers de licences (\*.lic). Cliquez sur **Sélectionner répertoire** et naviguez jusqu'au répertoire cible ou indiquez le chemin dans le champ **Répertoire**.



L'option **Rechercher des sous-répertoires** vous permet d'élargir la recherche aux sous-répertoires. Notez que la recherche peut être longue en fonction de la complexité de la structure des répertoires.

- Sélectionnez le fichier dans le champ **Fichiers**.
- Cliquez sur **Terminer**. Le fichier est importé.
- Confirmez le message d'importation avec **OK**.  
Les licences sont affichées dans la vue "Licence" (volet dans le coin inférieur gauche).

Procédez comme suit pour importer une **licence multiserveur** :



Vous pouvez procéder à l'importation d'une licence multiserveur avec tous les rôles utilisateur.

- Dans le menu principal, cliquez sur **Fichier / Importer**. Une boîte de dialogue est affichée.
- Dans l'assistant d'importation, sélectionnez **Licence multiserveur** puis cliquez sur **Suivant**.
- Cliquez sur **Ouvrir un fichier** et naviguez jusqu'au répertoire contenant le fichier de licences (\*.lic).
- Sélectionnez le fichier, puis cliquez sur **Terminer**. Le fichier est importé.
- g. Confirmez le message d'importation avec **OK**.  
La licence est affichée dans la vue "Licence" (volet dans le coin inférieur gauche).



Vous pouvez créer une connexion à un autre serveur avec n'importe quel rôle utilisateur. Pour ce faire, vous avez besoin des données de connexion et des données utilisateur correspondantes. Vous pouvez les obtenir auprès de l'administrateur système du serveur concerné.

("Procédez comme suit pour contrôler la connexion au serveur" à la page 26).

### Achat ultérieurs de licences

Contactez votre revendeur agréé PRÜFTECHNIK pour tout achat de licences supplémentaires. Outre les désignations des licences souhaitées, PRÜFTECHNIK a besoin le code d'activation et des données client que vous devez indiquer lors de la demande d'un fichier de licences ("Activation manuelle :" à la page 28).

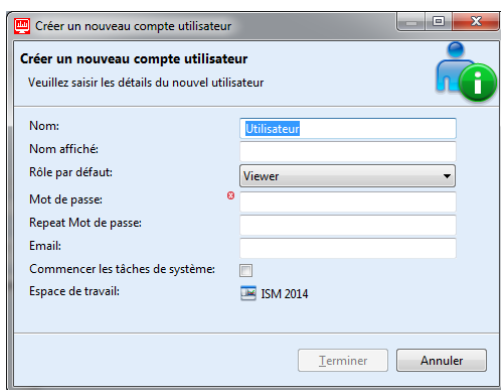
Vous recevez une notification dès que de nouvelles licences sont disponibles sur le serveur d'activation de PRÜFTECHNIK. Si vous optez pour une activation manuelle, vous recevez le fichier de licences correspondant par courrier.

## 3.5 Créer un espace de travail

- Rendez-vous dans la **vue administrateur**.
- Faites un **clic droit** sur le **serveur** dans l'Arbre maître.
- Dans la boîte de dialogue qui suit, cliquez sur **Nouvel espace de travail**.
- Sélectionnez le type de base de données : **HSQldb** ou **MS SQL Server**.
- En fonction du type de base de données, suivez l'une des procédures suivantes :
  - **HSQldb** : Saisissez un **nom de base de données**.
  - **MS SQL Server** : Saisissez un **nom de base de données** de votre choix. Dans les autres champs, saisissez les données que vous avez obtenues auprès de l'administrateur du serveur SQL : **nom de base de données SQL, utilisateur de base de données SQL, mot de passe de base de données SQL, serveur SQL (adresse)**
- Saisissez un nom, puis cliquez sur **Terminer**. La création d'un nouvel espace de travail entraîne également l'apparition d'un niveau sous le nœud **Utilisateur**

## 3.6 Créer un utilisateur

- Rendez-vous dans la **vue administrateur**.
- Dans l'arborescence principale, ouvrez l'**espace de travail** approprié.
- Faites un clic droit sur le nœud **Utilisateur**.
- Dans la boîte de dialogue qui suit, cliquez sur **Nouveau**. La boîte de dialogue **Créer un nouveau compte utilisateur** est affichée.



Entrez les données de l'utilisateur comme suit :

- **Nom** : Saisissez le nom d'utilisateur



Les caractères autorisés sont : a-z A-Z 0-9 \_ - + . = @ \ / # \$ % ~ sont les caractères non autorisés :  
Les espaces et tous les caractères absents.

- **Nom affiché** : Entrez le nom que vous souhaitez voir apparaître comme le nom d'utilisateur dans le rapport.
  - **Rôle Standard** : Définissez le rôle utilisateur, celui que devra occuper l'utilisateur en dehors d'un projet. Si l'utilisateur est affecté à un projet, le rôle de l'utilisateur spécifique au projet peut varier.
  - **Mot de passe / Confirmer le mot de passe** : Entrez le mot de passe avec lequel l'utilisateur doit se connecter au fournisseur de service.
  - **Courriel** : Entrez l'adresse e-mail sur laquelle l'utilisateur doit OMNITREND Centerrecevoir des notifications.
  - **Les enregistrements système reçus** : Activer cette option si l'utilisateur doit recevoir des enregistrements système. >
- Cliquez enfin sur **Terminer**. Le nouvel utilisateur est affiché dans l'arborescence principale sous le nœud Utilisateur.

### 3.7 Créer un projet

- Rendez-vous dans la **vue administrateur**.
- Dans l'arborescence principale, ouvrez l'**espace de travail** dans lequel vous souhaitez créer le projet.
- Faites un clic droit sur le répertoire **Projets**. Une boîte de dialogue est affichée.
- Cliquez sur **Nouveau**. La boîte de dialogue **Projet** est affichée ; vous pouvez y définir les paramètres suivants :
  - **Nom** : nom du projet
  - **Statut : actif / inactif**. Quand un projet est désactivé, il est verrouillé pour tout traitement ultérieur et aucune donnée de mesure n'est importée. Le statut est indiqué en couleur dans l'arborescence principale : *Projet actif* : le nom du projet est affiché en noir  
*Projet inactif* : le nom du projet est affiché en bleu
  - **Zone temps** : Définissez ici la zone temps du projet. Le cas échéant, activez l'ajustement automatique de l'horloge à l'heure d'été.
- Cliquez sur **OK** pour appliquer ces paramètres et fermer la boîte de dialogue. L'éditeur de projet est affiché ; il vous permet de modifier les paramètres ultérieurement.

### 3.8 Créer DAP

Le transfert de données de et vers l'appareil de mesure est réalisé à l'aide d'un utilitaire appelé **Device Acces Point** ou **DAP**. Un seul DAP peut être créé par serveur.

- Rendez-vous dans la vue administrateur.
- Dans l'arborescence principale, faites un clic droit sur le nœud **Points d'accès de l'appareil, DAP**.
- Dans la boîte de dialogue qui suit, cliquez sur **Nouveau**. La boîte de dialogue **Joindre et initialiser le DAP** est affichée.
- Saisissez les informations suivantes :
  - **Nom** : désignation du DAP dans l'arborescence principale
  - **Nom du PC ou adresse IP** : serveur sur lequel est installé le DAP.
  - **Port** : numéro du port sur lequel le DAP est accessible.
- Vérifiez la connexion au DAP à l'aide de **Vérifier la connexion**.
- Une fois la vérification effectuée, cliquez sur **Suivant** pour ouvrir la boîte de dialogue suivante.
- Dans le champ **Nom du PC ou adresse IP**, saisissez le serveur sur lequel le serveur OMNITREND Center est installé et auquel le DAP doit se connecter.



Si le DAP est installé sur le même ordinateur que le serveur de données, les deux adresses sont identiques.

- Cliquez sur **Terminer**.  
Le nouveau DAP est affiché dans l'arborescence principale. Dans l'éditeur DAP, vous pouvez modifier ultérieurement les paramètres de gestion et d'importation des données.



## 4 INDEX

---

### A

Activation 28

### C

Configuration de l'infrastructure 13

Configuration du serveur 15

Configuration requise 10

Contacts 9

### D

Démarrage / arrêt du serveur 20

### I

Installation du client 21

    démarrage 25

Installation du serveur 14

Installation version monoposte 22

Interruption / suppression de la connexion au serveur 27

### L

Licence multiserveur 29

### M

Mise à jour 24

### P

Préparation des modules du serveur 19

Procédez comme suit pour contrôler la connexion au serveur 26

### R

Rapport d'état du serveur 17

### S

Serveur d'activation 28

---

LIT 82.201.FR.06.2024



Fluke Deutschland GmbH  
85737 Ismaning, Allemagne  
[www.pruftechnik.com](http://www.pruftechnik.com)

**La technologie de maintenance efficace**